



**Sveučilište u
Zagrebu**

**Vrjednovanje preddiplomskih studija od strane studenata koji su tijekom
akademske godine 2021./2022. završili studij**

Fakultet kemijskog inženjerstva i tehnologije

Primijenjena kemija

Ured za upravljanje kvalitetom

Sveučilište u Zagrebu

Zagreb, 22.8.2023

1. Uvod

Za dio studija na Sveučilištu u Zagrebu, organiziranih prema načelu 3+2 i 4+1, protekle akademske godine završio je ciklus preddiplomskog studija provedenog prema načelima Bolonjskog procesa. Ured za upravljanje kvalitetom organizirao je i proveo anketu s ciljem prikupljanja informacija o iskustvima vezanim uz izvedbu preddiplomskih studija. U ovome izvještaju prikazani su rezultati procjena studenata prikupljenih tijekom akademske godine 2021./2022.

1.1. Cilj i sadržaj ankete

U sklopu vrjednovanja preddiplomskog studija pripremljena je anketa za studente koji su završili tro ili četverogodišnji preddiplomski studij, a čiji je cilj vrjednovanje različitih vidika preddiplomskog studija u cjelini. Rezultate je moguće obraditi na razini Sveučilišta, anketirane jedinice te u slučaju dovoljnog broja upitnika na razini svake studijske grupe. Ova anketa omogućuje anketiranim jedinicama i voditeljima studijskih grupa analizu provedbe preddiplomskog studija iz perspektive studenata, analizu dobrih i loših strana studija u cjelini iz studentske perspektive te u skladu s time planiranje mogućih mjera unaprjeđenja kvalitete.

Anketni upitnik sastoji se od 7 cjelina, a svaka cjelina odnosi se na jedan vidik preddiplomskog studija:

A. Podaci o studentici/studentu i završenom preddiplomskom studiju

B. Rad službi i opći uvjeti studiranja na visokom učilištu

C. Studijski program: (procjene se odnose na studij u cjelini)

D. Izvedba nastave i vrjednovanje znanja (procjene se odnose na studij u cjelini)

E. Odnos prema studentima i podrška u studiranju

F. Opća procjena ishoda

G. Prijedlozi i komentari

Anketa sadrži ukupno 76 pitanja, predviđeno trajanje ankete je 10 do 15 minuta. Autori anketnog upitnika su prof. dr. sc. Damir Ljubotina, prof. dr. sc. Vlasta Vizek Vidović i prof. dr. sc. Vesna Vlahović Štetić. Za koordinaciju istraživanja odgovoran je Ured za upravljanje kvalitetom, a za analizu podataka odgovoran je Maks Vinščak

1.2. Ciljna populacija i način primjene

Ciljna populacija su studenti koji su tijekom akademske godine 2021./2022. završili neki od preddiplomskih studija na Sveučilištu u Zagrebu. Sve procjene odnosile su se na njihov preddiplomski studij. Za svaku anketiranu jedinicu tiskan je potreban broj anketnih upitnika u skladu s brojem studenata koji su bili upisani u posljednju godinu svojeg preddiplomskog studija, a svakom je studijskom programu dodijeljen zasebni kod. Studenti su anketu ispunili u studentskoj službi (referadi) pri obavljanju administrativnih poslova vezanih za završetak preddiplomskog studija.

2. Rezultati ankete

2.1. Struktura uzorka prema anketiranim jedinicama i studijima

Studij Primijenjena kemija (preddiplomski studij) obuhvaća 60 anketnih upitnika. Kriterij za ispis izvješća je minimalno 10 ispunjenih anketnih upitnika.

U tablici 1. prikazan je broj anketnih upitnika po anketiranoj jedinici i spolu anketiranih studenata. U anketi je sudjelovalo 60 studenata (14 muških, 40 ženskih i 6 bez oznake).

Tablica 1. Broj anketiranih studeanta po anketiranoj jedinici

Fakultet kemijskog inženjerstva i tehnologije	Spol						Ukupno	
	M		Ž		Nedostaje			
	N	%	N	%	N	%	N	%
Primijenjena kemija	14	23,3%	40	66,7%	6	10,0%	60	100%

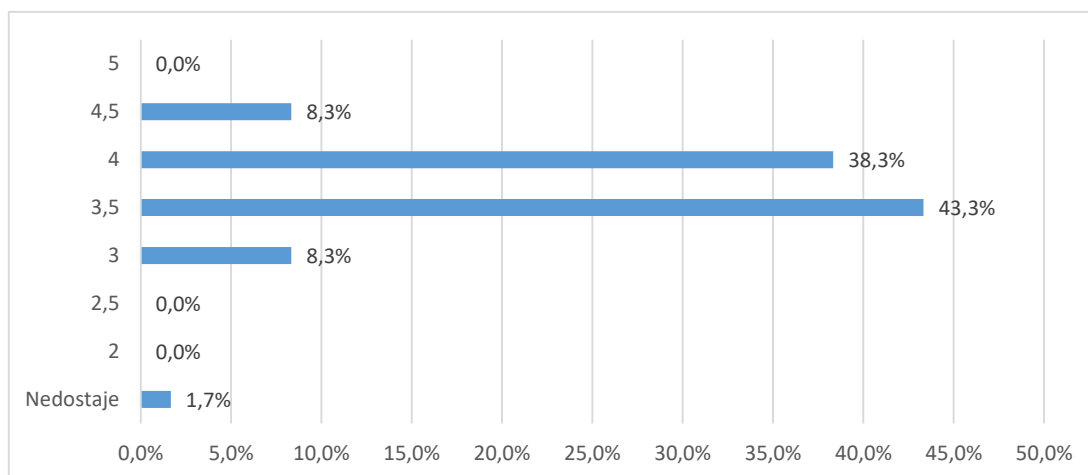
2.2. Podaci o studentiti/studentu i završenom preddiplomskom studiju

2.2.1. Struktura uzorka

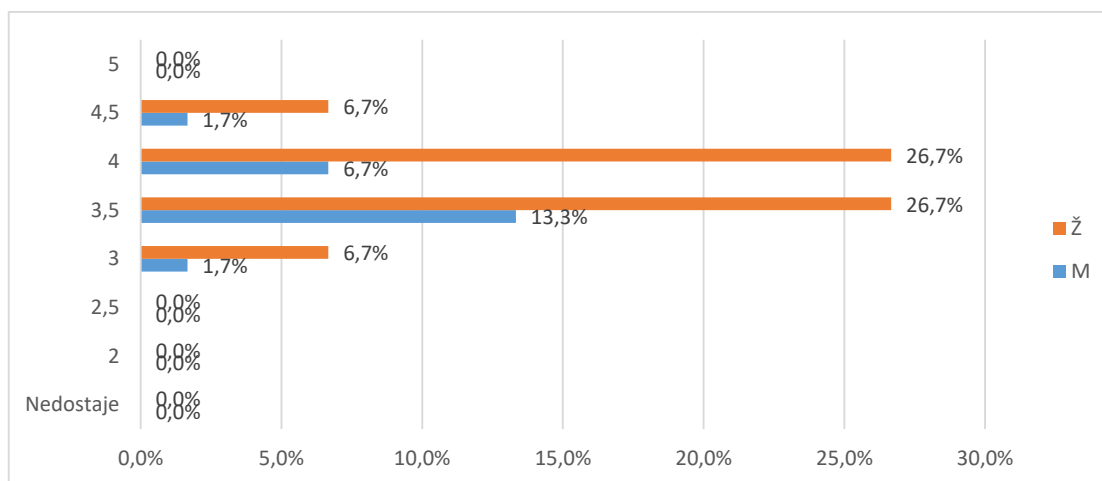
U tablici 2. prikazana je distribucija prosječnih ocjena anketiranih studenata tijekom preddiplomskog studija ukupno i po spolu. Od ukupno 60 anketiranih upitnika, za 1 (1,7%) Iz grafikona 2. vidljivo je da 5 (8,3%) studenta procjenjuje da im je prosjek ocjena odličan (4,5 ili 5), 49 (81,7%) studenta procjenjuje da im je prosjek vrlo dobar (3,5 ili 4), 5 (8,3%) dobar (2,5 ili 3), i (%) dovoljan (2)

Tablica 2. A.5 Prosječna ocjena tijekom preddiplomskog studija navedena od strane studenata

Odgovor	Spol						Ukupno	
	M		Ž		Nedostaje			
	N	%	N	%	N	%	N	%
Nedostaje	0	0,0%	0	0,0%	1	1,7%	1	1,7%
2	0	0,0%	0	0,0%	0	0,0%	0	0,0%
2,5	0	0,0%	0	0,0%	0	0,0%	0	0,0%
3	1	1,7%	4	6,7%	0	0,0%	5	8,3%
3,5	8	13,3%	16	26,7%	2	3,3%	26	43,3%
4	4	6,7%	16	26,7%	3	5,0%	23	38,3%
4,5	1	1,7%	4	6,7%	0	0,0%	5	8,3%
5	0	0,0%	0	0,0%	0	0,0%	0	0,0%
Ukupno	14	23,3%	40	66,7%	6	10,0%	60	100%



Grafikon 2a. A.5 Prosječna ocjena tijekom diplomskog studija navedena od strane studenata - Distribucija odgovora

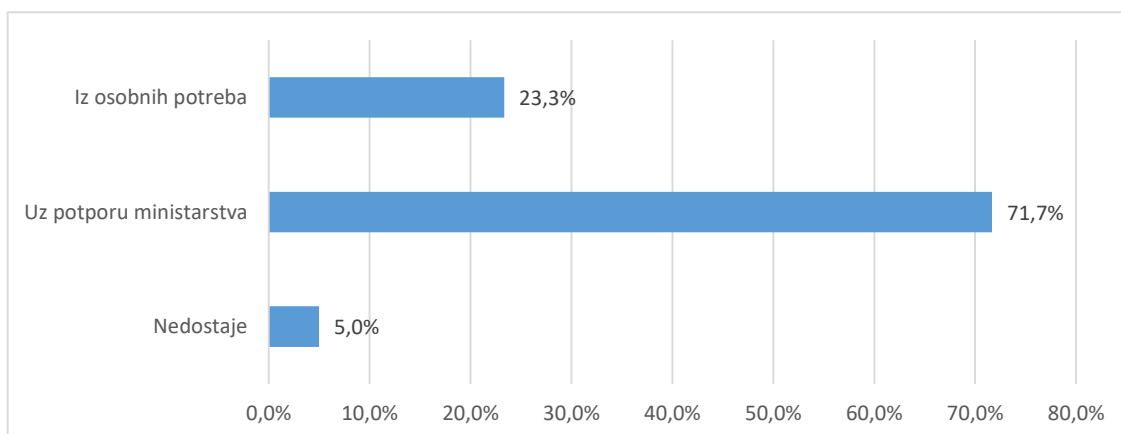


Grafikon 2b. A.5 Prosječna ocjena tijekom diplomskog studija navedena od strane studenata - Distribucija odgovora

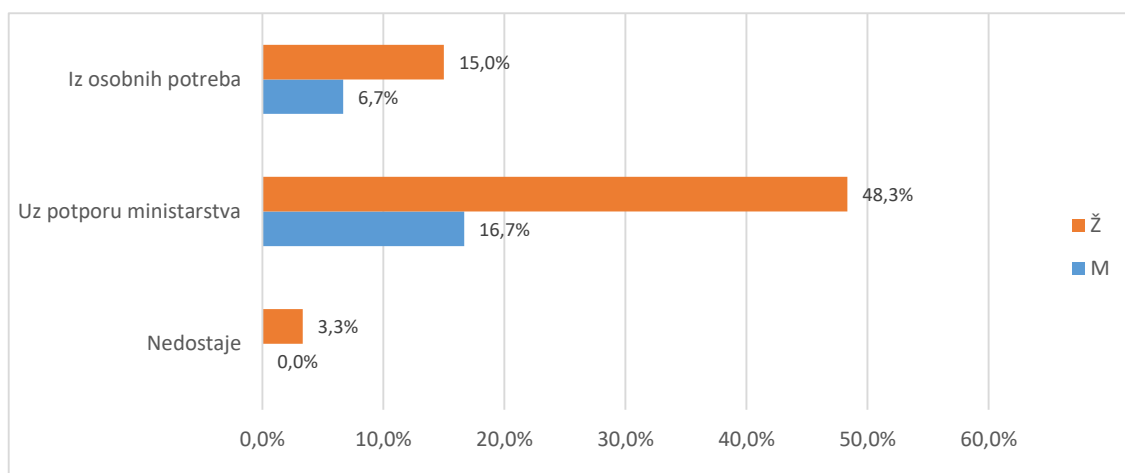
U tablici 3. i na grafikonu 3. prikazana je distribucija odgovora na pitanje A.5. Od ukupnog broja anketiranih (50), za3 (5,%) nedostaje odgovor, 43 (71,7%) studira uz potporu Ministarstva, a 14 (23%) iz osobnih potreba (tj. uz plaćanje).

Tablica 3. A.5 Vrsta studiranja

Odgovor	Spol						Ukupno	
	M		Ž		Nedostaje			
	N	%	N	%	N	%		
Nedostaje	0	0,0%	2	3,3%	1	1,7%	3	5,0%
Uz potporu ministarstva	10	16,7%	29	48,3%	4	6,7%	43	71,7%
Iz osobnih potreba	4	6,7%	9	15,0%	1	1,7%	14	23,3%
Ukupno	14	23,3%	40	66,7%	6	10,0%	60	100%



Grafikon 3a. A.6 Prosječna ocjena tijekom preddiplomskog studija navedena od strane studenata-
Distribucija odgovora

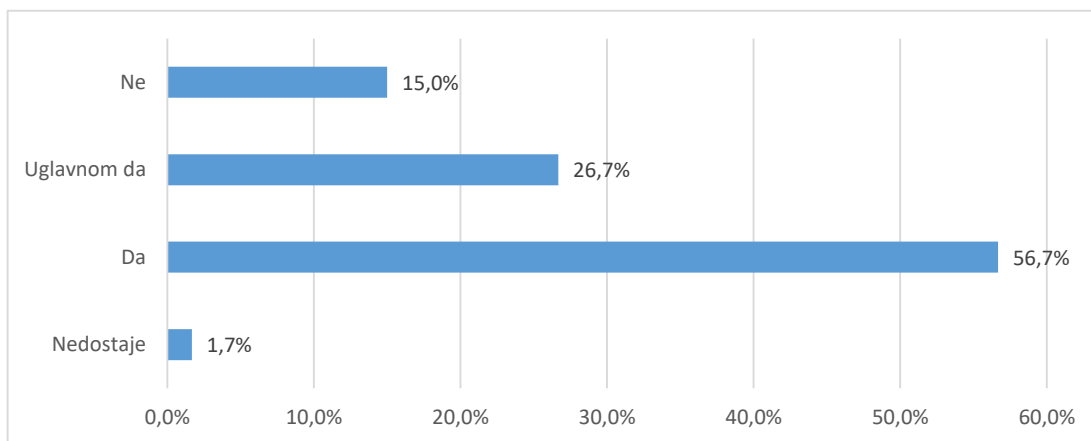


Grafikon 3b. A.6 Prosječna ocjena tijekom preddiplomskog studija navedena od strane studenata-
Distribucija odgovora

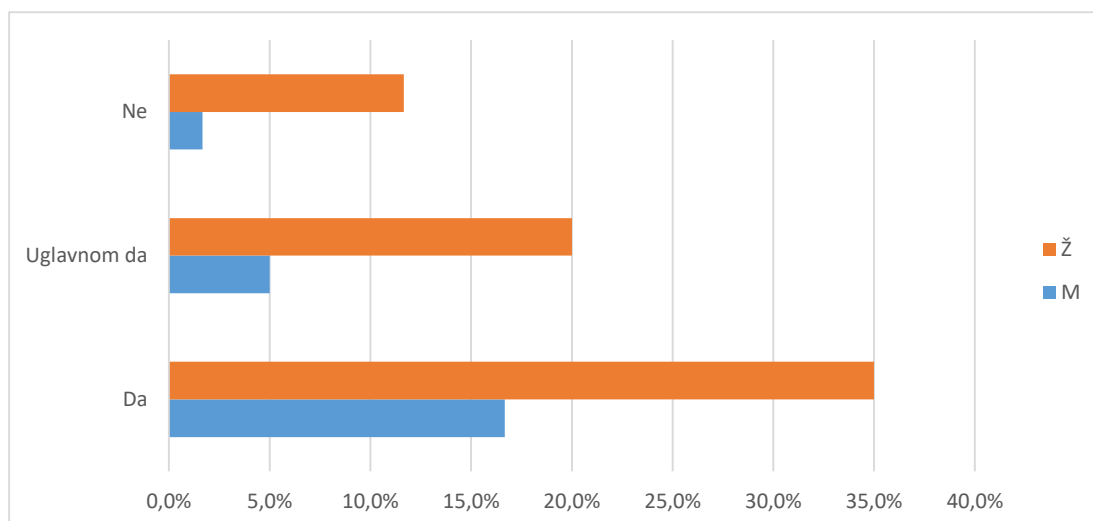
U tablici 4. i na grafikonu 4. prikazana je distribucija odgovora na pitanje A6 Je li studij koji ste završili bio vaš prvi izbor?. Od ukupno 60 anketnih upitnika, a za 1 (1,7%) nedostaje odgovor. Broj anketiranih ispitanika koji su odgovarili potvrdno je (50 ili 83,3%), a 9 (15,%) navodi da studij koji su završili nije bio njihov prvi izbor.

Tablica 4. A.7 Je li studij koji ste završili bio vaš prvi izbor?

Odgovor	Spol						Ukupno	
	M		Ž		Nedostaje			
	N	%	N	%	N	%		
Nedostaje	0	0,0%	0	0,0%	1	1,7%	1	1,7%
Da	10	16,7%	21	35,0%	3	5,0%	34	56,7%
Uglavnom da	3	5,0%	12	20,0%	1	1,7%	16	26,7%
Ne	1	1,7%	7	11,7%	1	1,7%	9	15,0%
Ukupno	14	23,3%	40	66,7%	6	10,0%	60	100%



Grafikon 4a. A6 Je li studij koji ste završili bio vaš prvi izbor? - distribucija odgovora



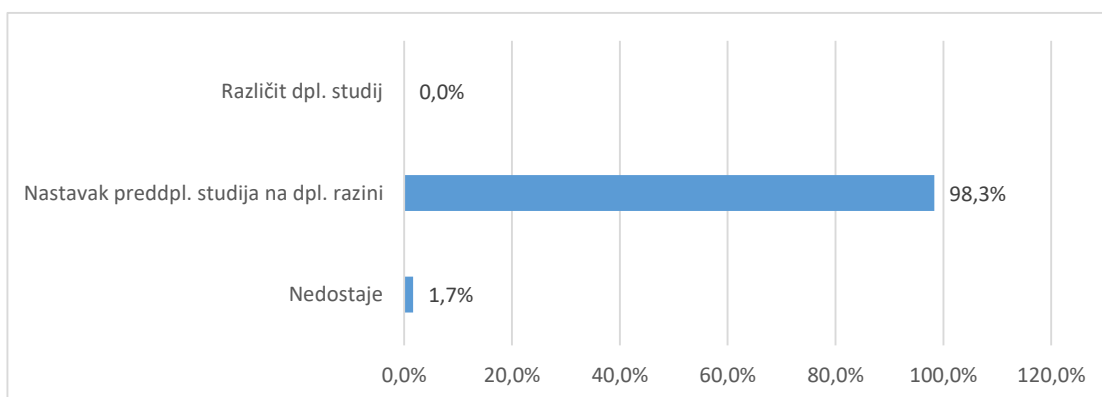
Grafikon 4b. A6 Je li studij koji ste završili bio vaš prvi izbor? - distribucija odgovora

Tablica 5. i grafikon 5. Tablica 5. i grafikon 5. prikazuju strukturu odgovora na pitanje vezano uz diplomski studij koji student planira upisati nakon završetka preddiplomskog studija.

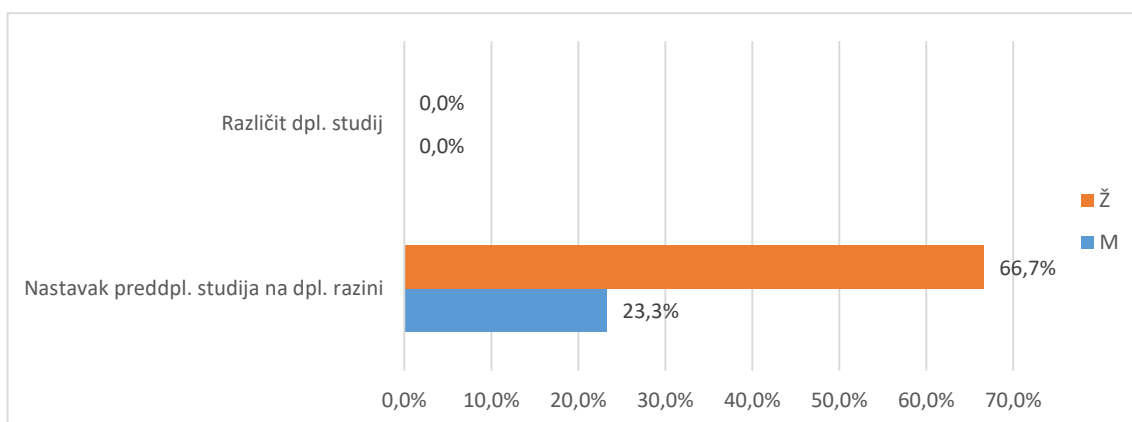
Od ukupnog broja anketiranih studenata, 59 ili 98,3% odgovara da će planirani diplomski studij predstavljati nastavak njihovog preddiplomskog studija, a (,%) navodi da je njihov sadašnji diplomski studij različit od preddiplomskog. Kod 1 (1,7%) ispitanika nedostaje odgovor.

Tablica 5. A.7 Diplomski studij koji planiram upisati predstavlja

Odgovor	Spol						Ukupno	
	M		Ž		Nedostaje			
	N	%	N	%	N	%		
Nedostaje	0	0,0%	0	0,0%	1	1,7%	1	1,7%
Nastavak preddpl. studija na dpl. razini	14	23,3%	40	66,7%	5	8,3%	59	98,3%
Različit dpl. studij	0	0,0%	0	0,0%	0	0,0%	0	0,0%
Ukupno	14	23,3%	40	66,7%	6	10,0%	60	100%



Grafikon 5a. A.7 Diplomski studij koji planiram upisati predstavlja - distribucija odgovora



Grafikon 5b. A.7 Diplomski studij koji planiram upisati predstavlja - distribucija odgovora

2.3. Pregled po skupinama pitanja

Različiti aspekti studija procijenjeni su na ljestvici od 1 (potpuno nezadovoljan) do 5 (potpuno zadovoljan). Odgovori ispitanika koji nose oznaku "ne mogu procijeniti" definirani su kao nepoznate vrijednosti (oznaka NN u tablici opisane statistike "-" u tablici distribucije odgovora i "nedostaje" na grafikonu) i nisu uključeni u statističku analizu. Prikazana je opisna statistika ("n"=broj procjena, "x"=aritmetička sredina i "sd"=standardna devijacija) za svaki odgovor unutar skupine pitanja i za cijeli skup pitanja zajedno - tablica A. Nadalje je prikazana distribucija procjena po pitanjima i zajedno za skup pitanja - tablica B i na pripadajućem grafu prikaz distribucije procjena za cijeli skup. U tekstu opisan je graf i pripadajuće vrijednosti za skup pitanja koji obuhvaća samo ankete u kojima su ispunjena sva pitanja za određenu cjelinu.

2.3.1. Rad službi i opći uvjeti studiranja na visokom učilištu (B)

2.3.1.1. Rad administrativnih i stručnih službi (B1)

Skup pitanja vezanih uz rad administrativnih i stručnih službi po pitanjima (B1.1_10) predstavljen je u tablicama 6a. (opisna statistika) i 6b. (distribucija procjena), a na grafikonu 6. prikazana je distribucija procjena za skup u cjelini.

Broj anketa sa svim ispunjenim odgovorima je 60, prosjek procjena je 4,43 i standardna devijacija ,77.

Od svih procjena 600 (100%), 56 (9,3%) odgovora bilo je pogrešno ispunjeno, neispunjeno ili se studenti nisu mogli opredijeliti, 1 (,2%) bilo je potpuno nezadovoljnih (1), 10 (1,7%) djelomično nezadovoljnih (2),

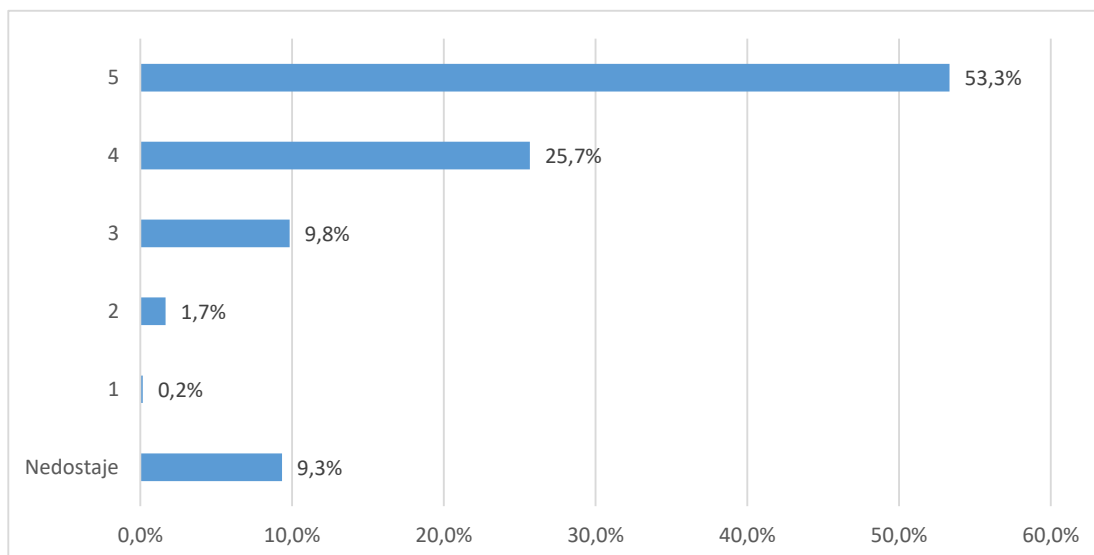
59 (9,8%) prosječno zadovoljnih (3), 154 (25,7%) uglavnom zadovoljnih (4) i 320 (53,3%) potpuno zadovoljnih (5).

Tablica 6a. Skup pitanja vezanih uz rad administrativnih i stručnih službi - prosječne vrijednosti procjena

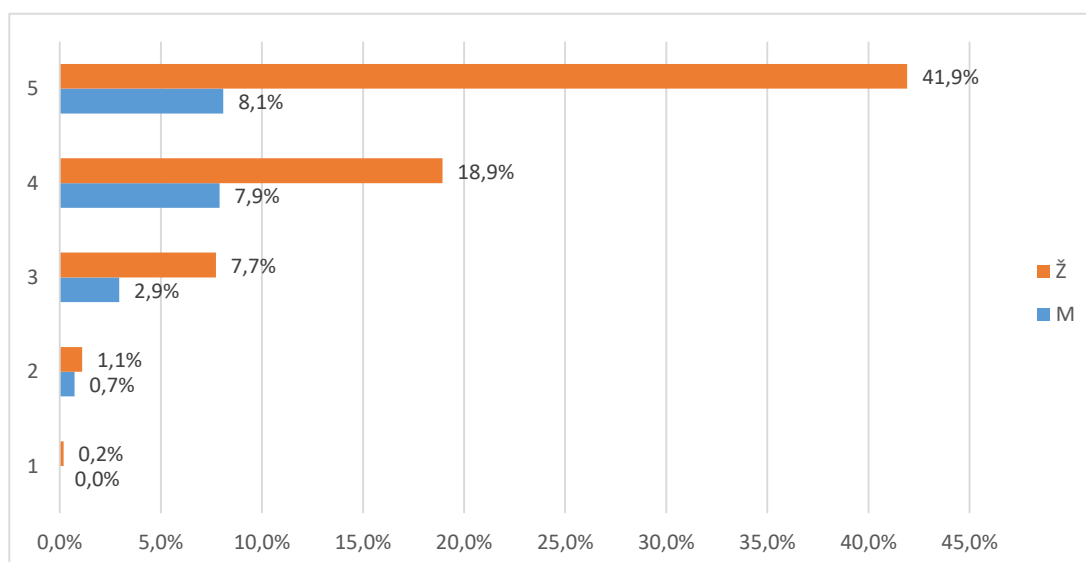
Pitanje	N	NN	M	SD	D	Min	Max
B.1 Rad studentske referade fakulteta/akademije	60	0	4,52	0,65	2	3	5
B.2 Rad administrativne službe (tajništva) Vašeg odjela/odsjeka/zavoda	47	13	4,51	0,75	3	2	5
B.3 Rad informatičke službe za studente (dobivanje vlastite e-mail adrese i sl.)	59	1	4,56	0,73	3	2	5
B.4 Korisnost informacijskog sustava visokih učilišta (ISVU)	60	0	4,47	0,75	2	3	5
B.5 Mogućnost pristupa sustavu ISVU za studente (broj studomata i sl.)	58	2	4,64	0,61	2	3	5
B.6 Korisnost WEB stranica Vašeg studija	60	0	4,40	0,85	3	2	5
B.7 Opremljenost i ponuda literature u knjižnici	45	15	4,27	0,99	4	1	5
B.8 Organizacija rada knjižnice	42	18	4,40	0,73	3	2	5
B.9 Rad uprave fakulteta / akademije iz studentske perspektive	57	3	4,23	0,85	3	2	5
B.10 Rad vodstva Vašeg studija (odjela, zavoda i sl.)	56	4	4,34	0,77	3	2	5
Ukupno za skup pitanja	544	56	4,43	0,77	4	1	5

Tablica 6b. Skup pitanja vezanih uz rad administrativnih i stručnih službi - distribucija odgovora

Pitanje	Nedostaje		1		2		3		4		5		Ukupno
	N	%	N	%	N	%	N	%	N	%	N	%	
B.1	0	0,0%	0	0,0%	0	8,3%	5	8,3%	19	31,7%	36	60,0%	60
B.2	13	21,7%	0	0,0%	1	6,7%	4	6,7%	12	20,0%	30	50,0%	60
B.3	1	1,7%	0	0,0%	1	8,3%	5	8,3%	13	21,7%	40	66,7%	60
B.4	0	0,0%	0	0,0%	0	15,0%	9	15,0%	14	23,3%	37	61,7%	60
B.5	2	3,3%	0	0,0%	0	6,7%	4	6,7%	13	21,7%	41	68,3%	60
B.6	0	0,0%	0	0,0%	2	13,3%	8	13,3%	14	23,3%	36	60,0%	60
B.7	15	25,0%	1	1,7%	2	8,3%	5	8,3%	13	21,7%	24	40,0%	60
B.8	18	30,0%	0	0,0%	1	5,0%	3	5,0%	16	26,7%	22	36,7%	60
B.9	3	5,0%	0	0,0%	2	15,0%	9	15,0%	20	33,3%	26	43,3%	60
B.10	4	6,7%	0	0,0%	1	11,7%	7	11,7%	20	33,3%	28	46,7%	60
Ukupno	56	9,3%	1	0,2%	10	1,7%	59	9,8%	154	25,7%	320	53,3%	600



Grafikon 6a. Skup pitanja vezanih uz rad administrativnih i stručnih službi - distribucija odgovora



Grafikon 6b. Skup pitanja vezanih uz studijski program - distribucija odgovora

2.3.1.2. Uvjeti za studiranje u ustanovi (B2)

Skup pitanja vezanih uz uvjete za studiranje u ustanovi po pitanjima (B2.11_15) predstavljen je u tablicama 7a. (opisna statistika) i 7b. (distribucija procjena), a na grafikonu 7. prikazana je distribucija procjena za skup u cjelini.

Broj anketa sa svim ispunjenim odgovorima je 60, a prosjek procjena je 3,65 i standardna devijacija 1,04.

Od svih procjena 300 (100%), 12 (4,%) odgovora bilo je pogrešno ispunjeno, neispunjeno ili se studenti nisu mogli opredijeliti, 7 (2,3%) bilo je potpuno ž nezadovoljnih (1), 37 (12,3%) djelomično nezadovoljnih (2),

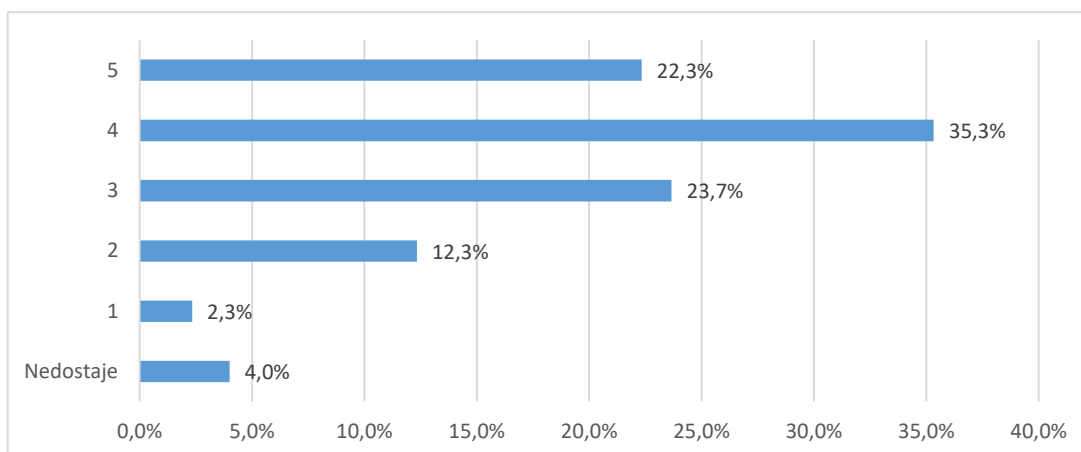
71 (23,7%) prosječno zadovoljnih (3), 106 (35,3%) uglavnom zadovoljnih (4) i 67 (22,3%) potpuno zadovoljnih (5).

Tablica 7a. Skup pitanja vezanih uz uvjete za studiranje u ustanovi - prosječne vrijednosti procjena

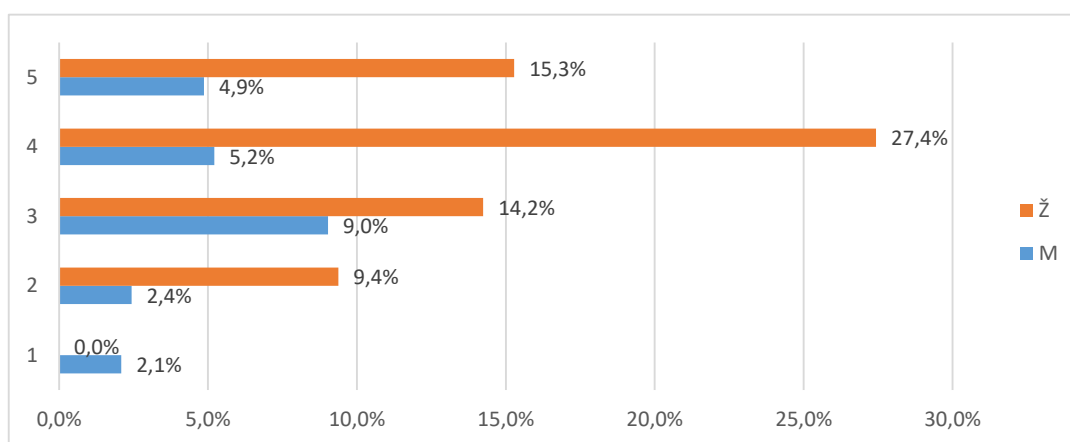
Pitanje	N	NN	M	SD	D	Min	Max
B.11 Opća kvaliteta i uređenost prostora (zgrade, pristup fakultetu i sl.)	60	0	3,70	0,98	4	1	5
B.12 Opremljenost nastavnih dvorana	60	0	3,72	0,96	3	2	5
B.13 Opremljenost prostora u kojima se izvode vježbe (laboratoriji, seminari i sl.)	60	0	3,37	1,06	4	1	5
B.14 Primjerenost prostora s obzirom na broj studenata	59	1	3,92	0,95	3	2	5
B.15 Mogućnost pristupa računalima i Internetu u prostoru fakulteta	49	11	3,57	1,26	4	1	5
Ukupno	288	12	3,65	1,04	4	1	5

Tablica 7b. Skup pitanja vezanih uz uvjete za studiranje u ustanovi - distribucija odgovora

Pitanje	Nedostaje		1		2		3		4		5		Ukupno N
	N	%	N	%	N	%	N	%	N	%	N	%	
B.11	0	0,0%	1	1,7%	7	21,7%	13	21,7%	27	45,0%	12	20,0%	60
B.12	0	0,0%	0	0,0%	7	28,3%	17	28,3%	22	36,7%	14	23,3%	60
B.13	0	0,0%	1	1,7%	13	31,7%	19	31,7%	17	28,3%	10	16,7%	60
B.14	1	1,7%	0	0,0%	6	18,3%	11	18,3%	24	40,0%	18	30,0%	60
B.15	11	18,3%	5	8,3%	4	18,3%	11	18,3%	16	26,7%	13	21,7%	60
Ukupno	12	4,0%	7	2,3%	37	12,3%	71	23,7%	106	35,3%	67	22,3%	300



Grafikon 7a. Skup pitanja vezanih uz uvjete za studiranje u ustanovi - distribucija odgovora



Grafikon 7b. Skup pitanja vezanih uz uvjete za studiranje u ustanovi- distribucija odgovora

2.3.2. Studijski program: procjene se odnose na studij u cjelini (C)

Skup pitanja vezanih uz studijski program po pitanjima (C.16_23) predstavljen je u tablicama 8a. (opisna statistika) i 8b. (distribucija procjena), a na grafikonu 8. prikazana je distribucija procjena za skup u cjelini.

Broj anketa sa svim ispunjenim odgovorima je 60, prosjek procjena je 3,68 i standardna devijacija ,96.

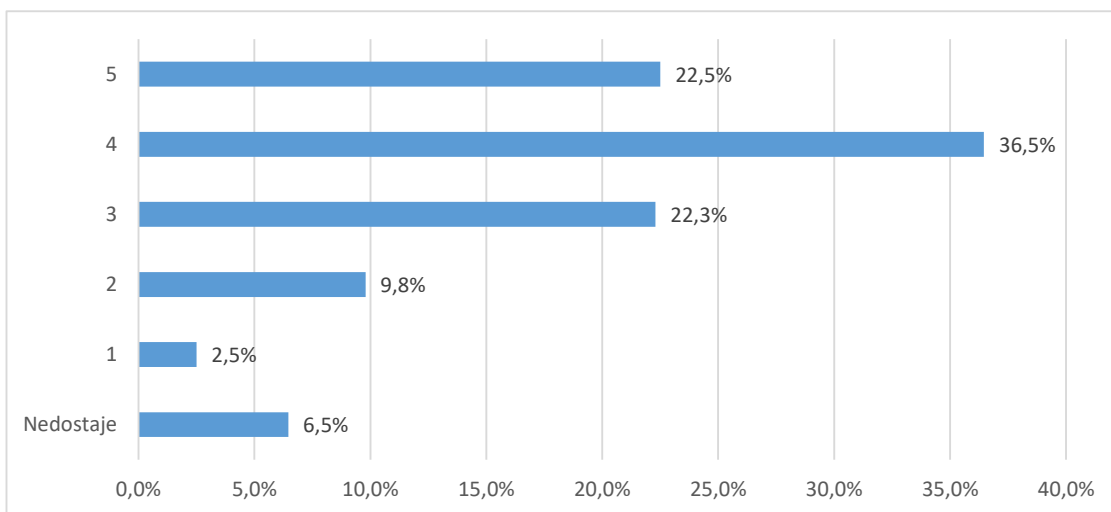
Od svih procjena 480 (100%), 31 (6,5%) odgovora bilo je potpuno ispunjeno, neispunjeno ili se studenti nisu mogli opredijeliti, 12 (2,5%) bilo je potpuno nezadovoljnih (1), 47 (9,8%) djelomično nezadovoljnih (2), 107 (22,3%) prosječno zadovoljnih (3), 175 (36,5%) uglavnom zadovoljnih (4) i 108 (22,5%) potpuno zadovoljnih (5).

Tablica 8a. Skup pitanja vezanih uz studijski program - prosječne vrijednosti procjena

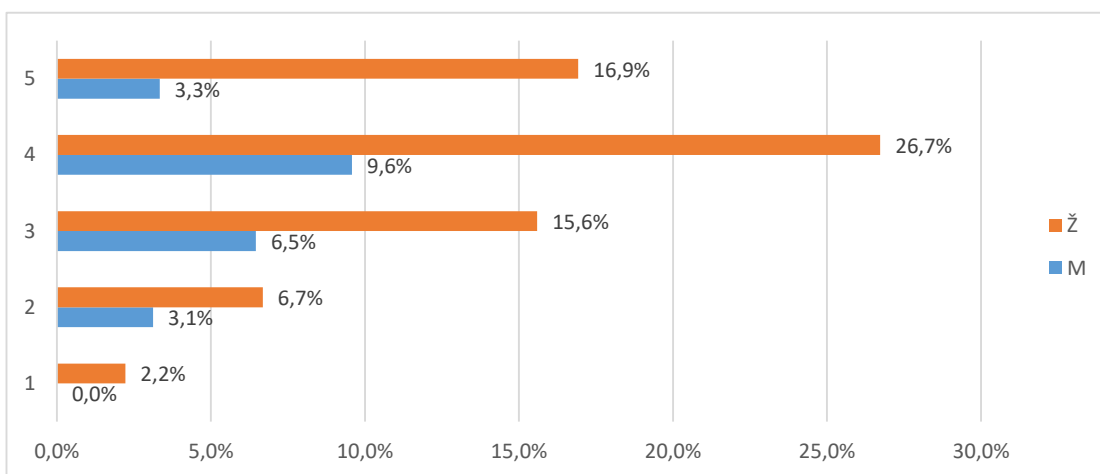
Pitanje	N	NN	M	SD	D	Min	Max
B.16 Sadržaj i kvaliteta obveznih predmeta	60	0	4,00	0,76	3	2	5
B.17 Sadržaj i kvaliteta izbornih predmeta	60	0	4,05	0,83	3	2	5
B.18 Ponuda izbornih predmeta	60	0	3,78	0,96	3	2	5
B.19 Mogućnost pohađanja predmeta koji nisu u sastavu Vašeg studija	39	21	3,15	1,29	4	1	5
B.20 Prilagođenost zahtjeva i težine predmeta predznanjima studenata	56	4	3,55	1,03	4	1	5
B.21 Stupanj u kojemu predmeti na prvoj godini olakšavaju prilagodbu studentima na studij	57	3	2,95	1,22	4	1	5
B.22 Povezanost i slijed sadržaja na različitim predmetima i godinama studija	59	1	3,98	0,82	3	2	5
B.23 Stupanj u kojemu je sadržaj studijskog programa zadovoljio Vaša očekivanja	58	2	4,00	0,77	3	2	5
Ukupno za skup pitanja	449	31	3,68	0,96	4	1	5

Tablica 8b. Skup pitanja vezanih uz studijski program - distribucija odgovora

Pitanje	Nedostaje		1		2		3		4		5		Ukupno
	N	%	N	%	N	%	N	%	N	%	N	%	
B.16	0	0,0%	0	0,0%	1	23,3%	14	23,3%	29	48,3%	16	26,7%	60
B.17	0	0,0%	0	0,0%	2	21,7%	13	21,7%	25	41,7%	20	33,3%	60
B.18	0	0,0%	0	0,0%	7	23,3%	14	23,3%	24	40,0%	15	25,0%	60
B.19	21	35,0%	3	5,0%	11	18,3%	11	18,3%	5	8,3%	9	15,0%	60
B.20	4	6,7%	1	1,7%	9	23,3%	14	23,3%	22	36,7%	10	16,7%	60
B.21	3	5,0%	8	13,3%	13	26,7%	16	26,7%	14	23,3%	6	10,0%	60
B.22	1	1,7%	0	0,0%	3	5,0%	11	18,3%	29	48,3%	16	26,7%	60
B.23	2	3,3%	0	0,0%	1	1,7%	14	23,3%	27	45,0%	16	26,7%	60
Ukupno	31	6,5%	12	2,5%	47	9,8%	107	22,3%	175	36,5%	108	22,5%	480



Grafikon 8a. Skup pitanja vezanih uz studijski program - distribucija odgovora



Grafikon 8b. Skup pitanja vezanih uz studijski program - distribucija odgovora

2.3.3. Izvedba nastave i vrjednovanje znanja: procjene se odnose na studij u cjelini (D)

tablicama 9a. (opisna statistika) i 9b. (distribucija procjena), a na grafikonu 9. prikazana je distribucija procjena za skup u cjelini.

Broj anketa sa svim ispunjenim odgovorima je 60, prosjek procjena je 3,75 i standardna devijacija 1,02.

Od svih procjena 1020 (100%), 64 (6,3%) odgovora bilo je potpuno ispunjeno, neispunjeno ili se studenti nisu mogli opredijeliti, 40 (3,9%) bilo je potpuno nezadovoljnih (1),

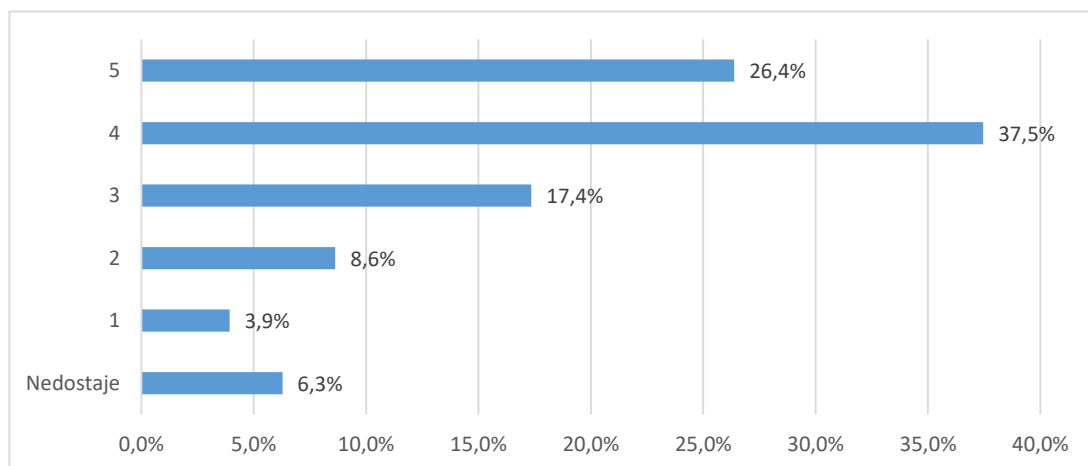
88 (8,6%) djelomično nezadovoljnih (2), 177 (17,4%) prosječno zadovoljnih (3), 382 (37,5%) uglavnom zadovoljnih (4) i 269 (26,4%) potpuno zadovoljnih (5).

Tablica 9a. Skup pitanja vezanih uz opću procjenu ishoda diplomskog studija - prosječne vrijednosti
procjena

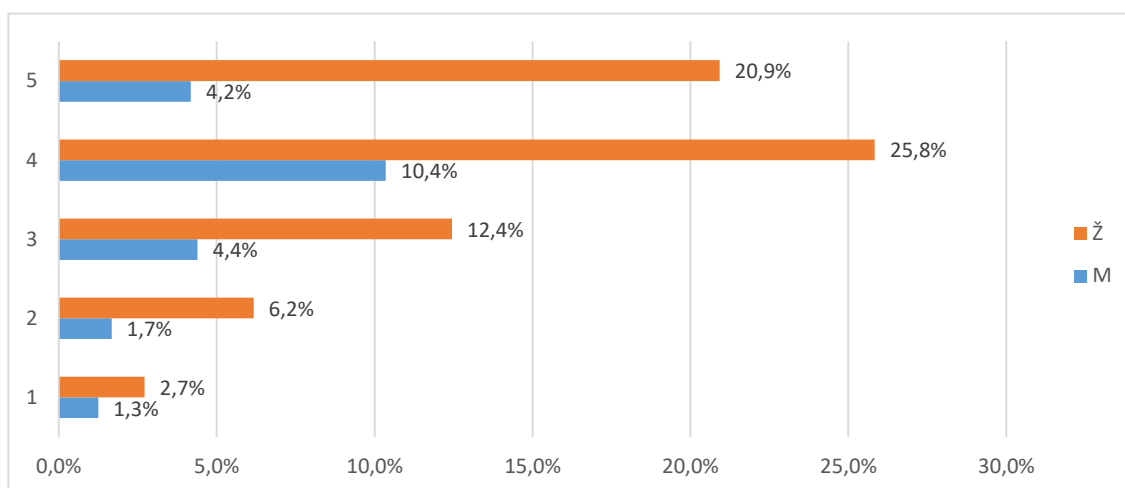
Pitanje	N	NN	M	SD	D	Min	Max
B.24 Korisnost predavanja za razumijevanje zadanih sadržaja	59	1	3,86	0,80	3	2	5
B.25 Praktični rad na vježbama (seminarima) i mogućnost praktične provjere stečenih znanja i vještina	60	0	3,90	0,93	4	1	5
B.26 Korisnost i kvaliteta izvora informacija za učenje (literatura, skripte, Internet i dr.)	58	2	4,10	0,81	3	2	5
B.27 Raspored predmeta i obveza studenata tijekom tjedna	60	0	3,57	0,96	4	1	5
B.28 Organizacija prakse izvan fakulteta te suradnja sa stručnjacima koji rade u praksi	56	4	3,64	1,07	4	1	5
B.29 Sudjelovanje u terenskoj nastavi (uključujući ljetne škole)	41	19	2,56	1,29	4	1	5
B.30 Uključenost studenata u znanstveno-istraživačke projekte nastavnog osoblja	46	14	3,37	1,22	4	1	5
B.31 Mogućnosti za međunarodnu suradnju	43	17	3,49	1,10	4	1	5
B.32 Jasno definiranje ishoda predmeta, tj. koja znanja i vještine studenti trebaju usvojiti nakon	58	2	4,03	0,82	3	2	5
B.33 Jasno definirani kriteriji za vrjednovanje znanja (je li jasno što student treba naučiti za prolaz odnosno za pojedinu ocjenu)	59	1	3,85	1,14	4	1	5
B.34 Ujednačenost kriterija na različitim predmetima pri vrjednovanju znanja	60	0	3,43	1,25	4	1	5
B.35 Kontinuirano provjeravanje znanja na predmetima tijekom semestra	59	1	4,22	0,91	4	1	5
B.36 Redovite i jasne povratne informacije o uspješnosti u učenju i na ispitima	60	0	4,00	1,01	4	1	5
B.37 Raspored ispitnih rokova i drugih oblika provjere znanja (kolokviji i sl.)	60	0	3,65	1,26	4	1	5
B.38 Broj ispitnih rokova	59	1	3,98	1,18	4	1	5
B.39 Način provjere znanja i vještina (izvedba ispita)	58	2	4,05	0,85	3	2	5
B.40 Opće zadovoljstvo izvedbom studijskog programa	60	0	4,12	0,76	3	2	5
Ukupno za skup pitanja	956	64	3,75	1,02	4	1	5

Tablica 9b. Skup pitanja vezanih uz opću procjenu ishoda diplomskog studija - distribucija odgovora

Pitanje	Nedostaje		1		2		3		4		5		Ukupno N
	N	%	N	%	N	%	N	%	N	%	N	%	
B.24	1	1,7%	0	0,0%	3	23,3%	14	23,3%	30	50,0%	12	20,0%	60
B.25	0	0,0%	1	1,7%	4	18,3%	11	18,3%	28	46,7%	16	26,7%	60
B.26	2	3,3%	0	0,0%	4	6,7%	4	6,7%	32	53,3%	18	30,0%	60
B.27	0	0,0%	2	3,3%	5	31,7%	19	31,7%	25	41,7%	9	15,0%	60
B.28	4	6,7%	2	3,3%	6	25,0%	15	25,0%	20	33,3%	13	21,7%	60
B.29	19	31,7%	11	18,3%	10	15,0%	9	15,0%	8	13,3%	3	5,0%	60
B.30	14	23,3%	3	5,0%	9	20,0%	12	20,0%	12	20,0%	10	16,7%	60
B.31	17	28,3%	1	1,7%	8	20,0%	12	20,0%	13	21,7%	9	15,0%	60
B.32	2	3,3%	0	0,0%	2	20,0%	12	20,0%	26	43,3%	18	30,0%	60
B.33	1	1,7%	3	5,0%	6	11,7%	7	11,7%	24	40,0%	19	31,7%	60
B.34	0	0,0%	5	8,3%	10	21,7%	13	21,7%	18	30,0%	14	23,3%	60
B.35	1	1,7%	1	1,7%	2	11,7%	7	11,7%	22	36,7%	27	45,0%	60
B.36	0	0,0%	1	1,7%	5	15,0%	9	15,0%	23	38,3%	22	36,7%	60
B.37	0	0,0%	6	10,0%	5	16,7%	10	16,7%	22	36,7%	17	28,3%	60
B.38	1	1,7%	4	6,7%	4	8,3%	5	8,3%	22	36,7%	24	40,0%	60
B.39	2	3,3%	0	0,0%	4	11,7%	7	11,7%	29	48,3%	18	30,0%	60
B.40	0	0,0%	0	0,0%	1	18,3%	11	18,3%	28	46,7%	20	33,3%	60
Ukupno	64	6,3%	40	3,9%	88	8,6%	177	17,4%	382	37,5%	269	26,4%	1020



Grafikon 9a. Skup pitanja vezanih uz opću procjenu ishoda diplomskog studija - distribucija odgovora



Grafikon 9b. Skup pitanja vezanih uz opću procjenu ishoda diplomskog studija - distribucija odgovora

2.3.4.1 Odnos prema studentima (E1)

Skup pitanja vezanih uz odnos prema studentima po pitanjima (E1.41_45) predstavljen je u tablicama 10a. (opisna statistika) i 10b. (distribucija procjena), a na grafikonu 10. prikazana je distribucija procjena za skup u cjelini.

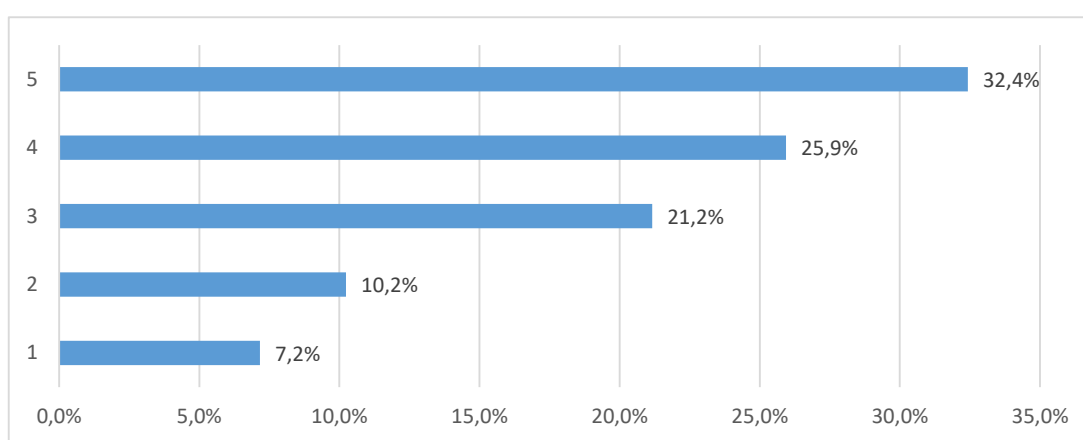
Broj anketa sa svim ispunjenim odgovorima je 60, prosjek procjena je 3,72 i standardna devijacija 1,23. Od svih procjena 293 (100%), 9 (3,1%) odgovora bilo je potpuno ispunjeno, neispunjeno ili se studenti nisu mogli opredijeliti, 21 (7,2%) bilo je potpuno nezadovoljnih (1), 30 (10,2%) djelomično nezadovoljnih (2), 62 (21,2%) prosječno zadovoljnih (3), 76 (25,9%) uglavnom zadovoljnih (4) i 95 (32,4%) potpuno zadovoljnih (5).

Tablica 10a. Skup pitanja vezanih uz odnos prema studentima - prosječne vrijednosti procjena

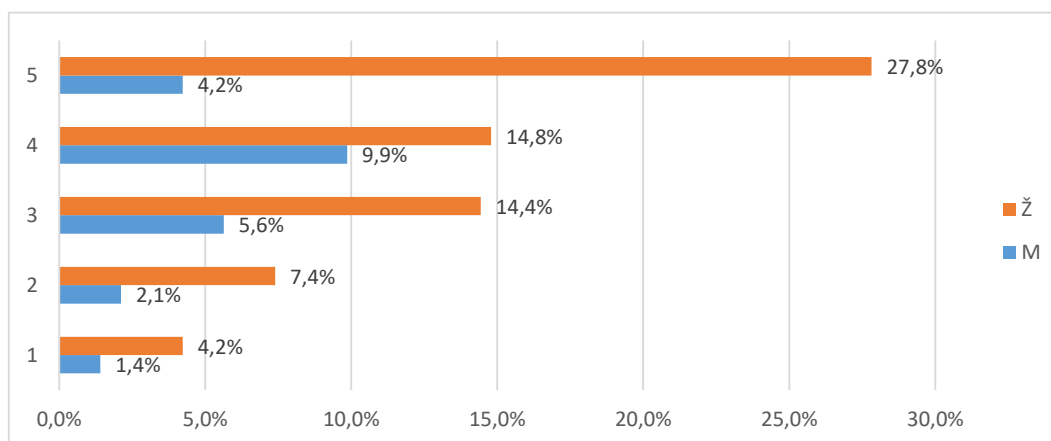
Pitanje	N	NN	M	SD	D	Min	Max
B.41 Poticanje studenata na slobodno izražavanje vlastitog mišljenja tijekom nastave	58	2	3,86	1,13	4	1	5
B.42 Pokazivanje razumijevanja za studentove probleme i obaveze izvan studija	59	1	3,39	1,35	4	1	5
B.43 Pokazivanje povjerenja u studentove mogućnosti i poticanje studentovog samopouzdanja	57	3	3,60	1,37	4	1	5
B.44 Pristupačnost i susretljivost nastavnog osoblja prema studentima	59	1	3,81	1,03	4	1	5
B.45 Nepristranost i pravednost u odnosu prema studentima	58	2	3,91	1,27	4	1	5
Ukupno za skup pitanja	291	9	3,72	1,23	4	1	5

Tablica 10b. Skup pitanja vezanih uz odnos prema studentima - distribucija odgovora

Pitanje	Nedostaje		1		2		3		4		5		Ukupno o N
	N	%	N	%	N	%	N	%	N	%	N	%	
B.41	2	3,3%	1	1,7%	7	23,3%	14	23,3%	13	21,7%	23	38,3%	60
B.42	1	1,7%	8	13,3%	7	21,7%	13	21,7%	16	26,7%	15	25,0%	60
B.43	3	5,0%	7	11,7%	6	15,0%	9	15,0%	16	26,7%	19	31,7%	60
B.44	1	1,7%	1	1,7%	5	26,7%	16	26,7%	19	31,7%	18	30,0%	60
B.45	2	3,8%	4	7,5%	5	18,9%	10	18,9%	12	22,6%	20	37,7%	53
Ukupno	9	3,1%	21	7,2%	30	10,2%	62	21,2%	76	25,9%	95	32,4%	293



Grafikon 10a. Skup pitanja vezanih uz odnos prema studentima - distribucija odgovora



Grafikon 10b. Skup pitanja vezanih uz odnos prema studentima - distribucija odgovora

2.3.4.2 Podrška u studiranju (E2)

Skup pitanja vezanih uz podršku u studiranju po pitanjima (E2.46_52) predstavljen je u tablicama 11a. (opisna statistika) i 11b. (distribucija procjena), a na grafikonu 11. prikazana je distribucija procjena za skup u cjelini.

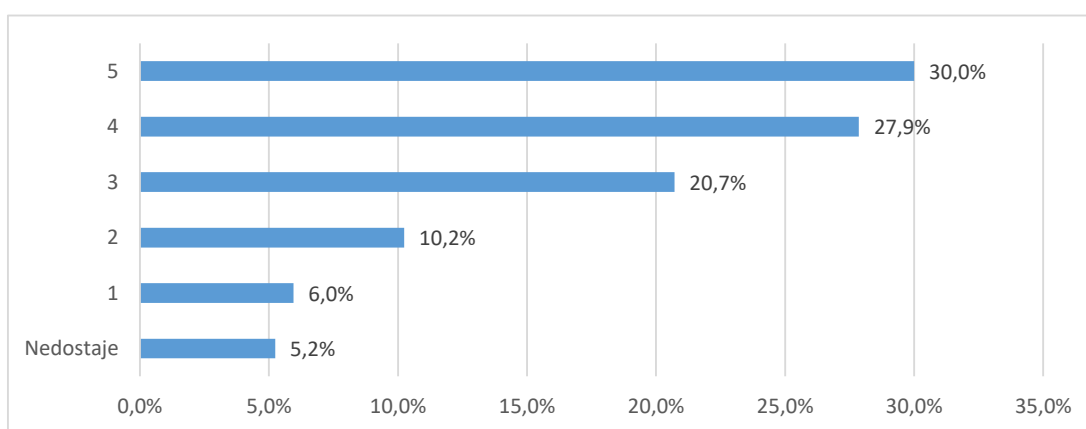
Broj anketa sa svim ispunjenim odgovorima je 60, prosjek procjena je 3,69 i standardna devijacija 1,16. Od svih procjena 420 (100%), 22 (5,2%) odgovora bilo je nepotpuno ispunjeno, neispunjeno ili se studenti nisu mogli opredijeliti, 25 (6,%) bilo je potpuno nezadovoljnih (1), 43 (10,2%) djelomično nezadovoljnih (2), 87 (20,7%) prosječno zadovoljnih (3), 117 (27,9%) uglavnom zadovoljnih (4) i 126 (30,%) potpuno zadovoljnih (5).

Tablica 11a. Skup pitanja vezanih uz podršku u studiranju - prosječne vrijednosti procjena

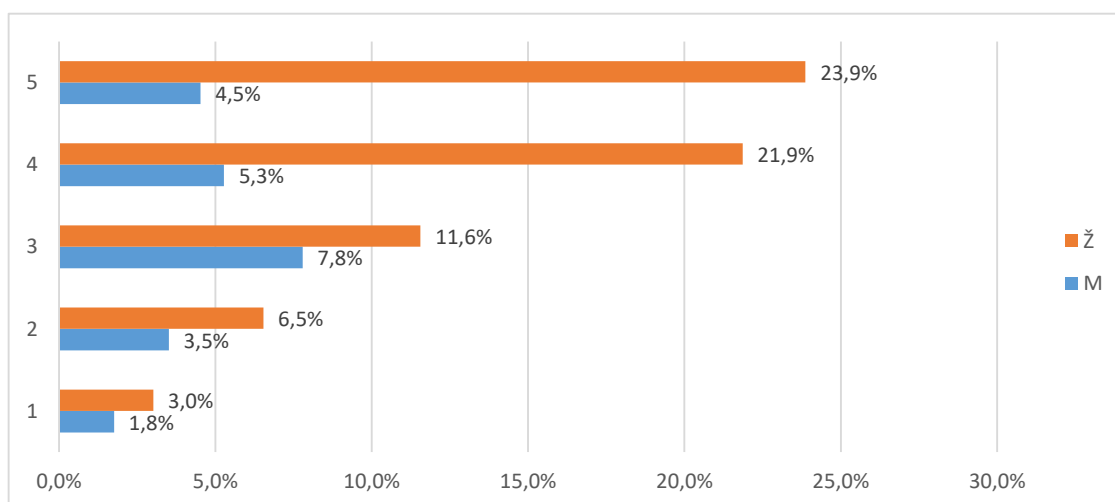
Pitanje	N	NN	M	SD	D	Min	Max
B.46 Dostupnost osobnih mentora	53	7	4,15	0,99	4	1	5
B.47 Konzultacije s nastavnim osobljem i pomoć izvan vremena nastave	59	1	4,12	1,12	4	1	5
B.48 Točnost i pravovremenost obavijesti o promjenama u organizaciji predmeta/nastave	59	1	3,76	1,09	4	1	5
B.49 Savjetovanje / poučavanje studenata o strategijama efikasnijeg učenja	56	4	3,48	1,21	4	1	5
B.50 Pokazivanje razumijevanja za studentske probleme vezane uz nastavu i studij	59	1	3,61	1,22	4	1	5
B.51 Savjetovanje studenata pri izboru predmeta i mogućnostima nastavka studija	56	4	3,29	1,30	4	1	5
B.52 Savjetovanje studenata o budućoj karijeri (zapošljavanju)	56	4	3,45	1,23	4	1	5
Ukupno za skup pitanja	398	22	3,69	1,16	4	1	5

Tablica 11b. Skup pitanja vezanih uz podršku u studiranju - prosječne vrijednosti procjena

Pitanje	Nedostaje		1		2		3		4		5		Ukupno o N
	N	%	N	%	N	%	N	%	N	%	N	%	
B.46	7	11,7%	1	1,7%	3	11,7%	7	11,7%	18	30,0%	24	40,0%	60
B.47	1	1,7%	2	3,3%	5	10,0%	6	10,0%	17	28,3%	29	48,3%	60
B.48	1	1,7%	3	5,0%	3	26,7%	16	26,7%	20	33,3%	17	28,3%	60
B.49	4	6,7%	3	5,0%	9	28,3%	17	28,3%	12	20,0%	15	25,0%	60
B.50	1	1,7%	4	6,7%	8	18,3%	11	18,3%	20	33,3%	16	26,7%	60
B.51	4	6,7%	7	11,7%	8	25,0%	15	25,0%	14	23,3%	12	20,0%	60
B.52	4	6,7%	5	8,3%	7	25,0%	15	25,0%	16	26,7%	13	21,7%	60
Ukupno	22	5,2%	25	6,0%	43	10,2%	87	20,7%	117	27,9%	126	30,0%	420



Grafikon 11a. Skup pitanja vezanih uz podršku u studiranju - distribucija odgovora



Grafikon 11b. Skup pitanja vezanih uz podršku u studiranju - distribucija odgovora

2.3.4.3 Ostali uvjeti studiranja (E3)

Skup pitanja vezanih uz ostale uvjete studiranja po pitanjima (E3.53_58) predstavljen je u tablicama 12a. (opisna statistika) i 12b. (distribucija procjena), a na grafikonu 12. prikazana je distribucija procjena za skup u cjelini.

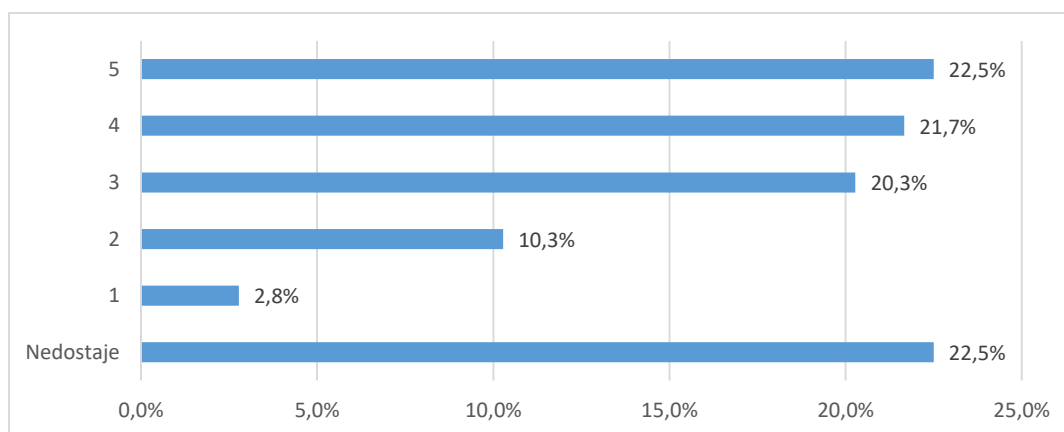
Broj anketa sa svim ispunjenim odgovorima je , prosjek procjena je 3,69 i standardna devijacija 1,1. Od svih procjena 360 (100%), 81 (22,5%) odgovora bilo je nepotpuno ispunjeno, neispunjeno ili se studenti nisu mogli opredijeliti, 10 (2,8%) bilo je potpuno nezadovoljnih (1), 37 (10,3%) djelomično nezadovoljnih (2), 73 (20,3%) prosječno zadovoljnih (3), 78 (21,7%) uglavnom zadovoljnih (4) i 81 (22,5%) potpuno zadovoljnih (5).

Tablica 12a. Skup pitanja vezanih uz ostale uvjete studiranja - prosječne vrijednosti procjena

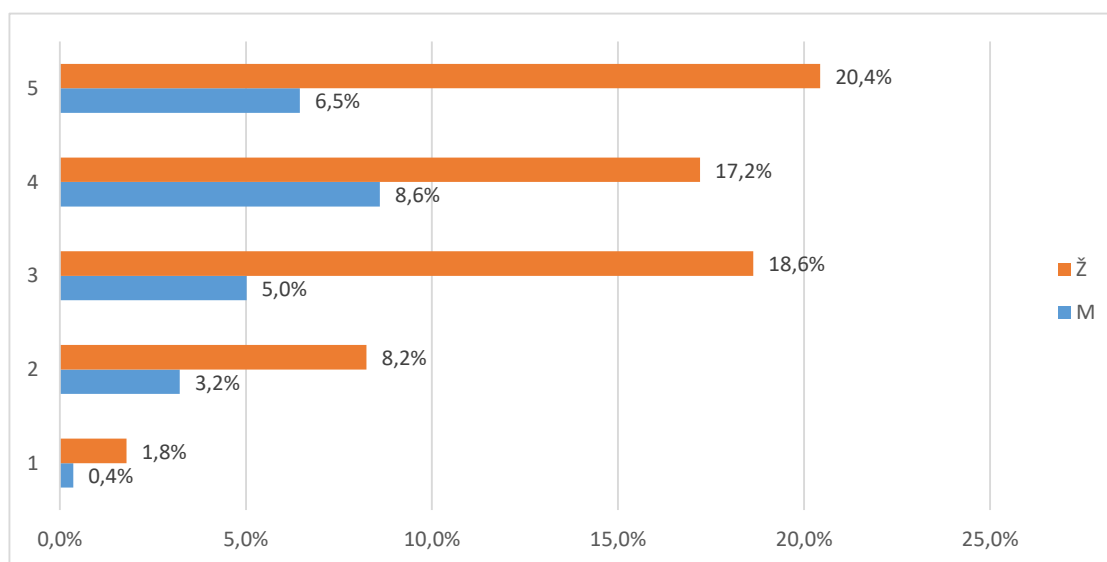
Pitanje	N	NN	M	SD	D	Min	Max
B.53 Organizacija i kvaliteta studentske prehrane	57	3	3,37	1,26	4	1	5
B.54 Usluge Studentskog centra i Student servisa (zapošljavanje studenata)	55	5	3,60	1,10	4	1	5
B.55 Kvaliteta zdravstvenih usluga	49	11	3,86	1,15	4	1	5
B.56 Mogućnosti organiziranja i djelovanja kroz studentske udruge	46	14	3,89	0,97	3	2	5
B.57 Cijena studija u odnosu na dobitak od studija (ukoliko ste plaćali studij)	25	35	3,92	0,95	3	2	5
B.58 Mogućnosti sudjelovanja u aktivnostima koje razvijaju osjećaj pripadnosti Vašem fakultetu/akademiji	47	13	3,49	1,18	4	1	5
Ukupno za skup pitanja	279	81	3,69	1,10	4	1	5

Tablica 12a. Skup pitanja vezanih uz ostale uvjete studiranja - prosječne vrijednosti procjena

Pitanje	Nedostaje		1		2		3		4		5		Ukupno o N
	N	%	N	%	N	%	N	%	N	%	N	%	
B.53	3	5,0%	5	8,3%	10	23,3%	14	23,3%	15	25,0%	13	21,7%	60
B.54	5	8,3%	1	1,7%	8	30,0%	18	30,0%	13	21,7%	15	25,0%	60
B.55	11	18,3%	1	1,7%	7	15,0%	9	15,0%	13	21,7%	19	31,7%	60
B.56	14	23,3%	0	0,0%	3	25,0%	15	25,0%	12	20,0%	16	26,7%	60
B.57	35	58,3%	0	0,0%	3	5,0%	3	5,0%	12	20,0%	7	11,7%	60
B.58	13	21,7%	3	5,0%	6	23,3%	14	23,3%	13	21,7%	11	18,3%	60
Ukupno	81	22,5%	10	2,8%	37	10,3%	73	20,3%	78	21,7%	81	22,5%	360



Grafikon 12a. Skup pitanja vezanih uz ostale uvjete studiranja - distribucija odgovora



Grafikon 12b. Skup pitanja vezanih uz ostale uvjete studiranja - distribucija odgovora

2.3.5. Opća procjena ishoda (F)

Skup pitanja vezanih uz opću procjenu ishoda preddiplomskog studija po pitanjima (F.59_66) predstavljen je u tablicama 13a. (opisna statistika) i 13b. (distribucija procjena), a na grafikonu 13. prikazana je distribucija procjena za skup u cjelini.

Broj anketa sa svim ispunjenim odgovorima je 60, prosjek procjena je 3,84 i standardna devijacija ,9. Od svih procjena 480 (100%), 15 (3,1%) odgovora bilo je nepotpuno ispunjeno, neispunjeno ili se studenti nisu mogli opredijeliti, 4 (,8%) bilo je potpuno nezadovoljnih (1), 31 (6,5%) djelomično nezadovoljnih (2), 95 (19,8%) prosječno zadovoljnih (3), 214 (44,6%) uglavnom zadovoljnih (4) i 121 (25,2%) potpuno zadovoljnih (5).

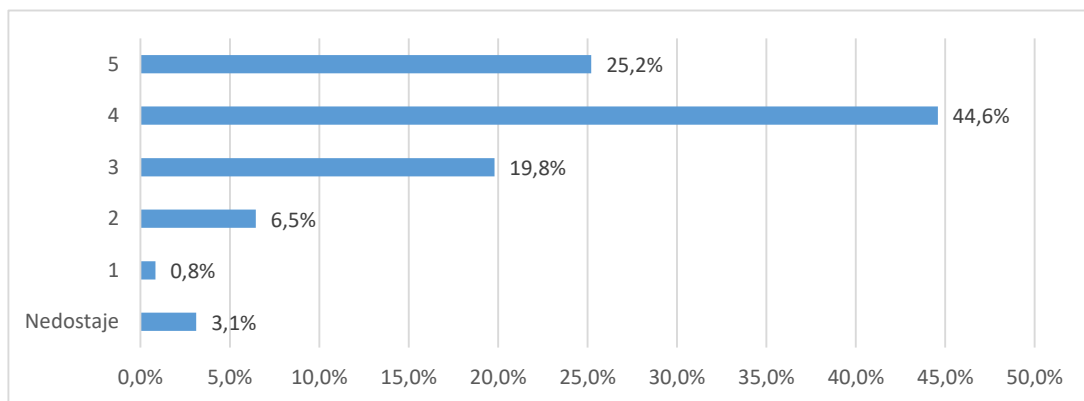
Tablica 13a. Skup pitanja vezanih uz opću procjenu ishoda preddiplomskog studija - prosječne vrijednosti procjena

Pitanje	N	NN	M	SD	D	Min	Max
B.59 U kojoj mjeri je studij ispunio Vaša početna očekivanja?	47	13	3,49	1,18	4	1	5
B.60 U kojoj mjeri Vas je studij osposobio za rad u struci?	60	0	3,90	0,80	3	2	5
B.61 U kojoj mjeri Vas je studij pripremio za nastavak školovanja u struci?	59	1	3,73	0,91	4	1	5
B.62 Koliko ste zadovoljni cjelokupnim iskustvom studiranja?	60	0	4,25	0,75	3	2	5
B.63 Koliko ste zadovoljni mogućnostima zaposlenja nakon preddiplomskog studija?	60	0	4,07	0,78	3	2	5
B.64 Koliko je općenito bio težak i zahtjevan Vaš preddiplomski studij?	50	10	3,94	0,98	4	1	5
B.65 U kojoj mjeri su ECTS bodovi usklađeni sa stvarnim nastavnim opterećenjem na predmetima?	59	1	4,07	0,72	3	2	5
B.66 U kojoj mjeri su informacije koje ste o studiju imali prije upisa bile točne i korisne?	59	1	3,27	1,06	4	1	5
Ukupno za skup pitanja	454	26	3,84	0,90	4	1	5

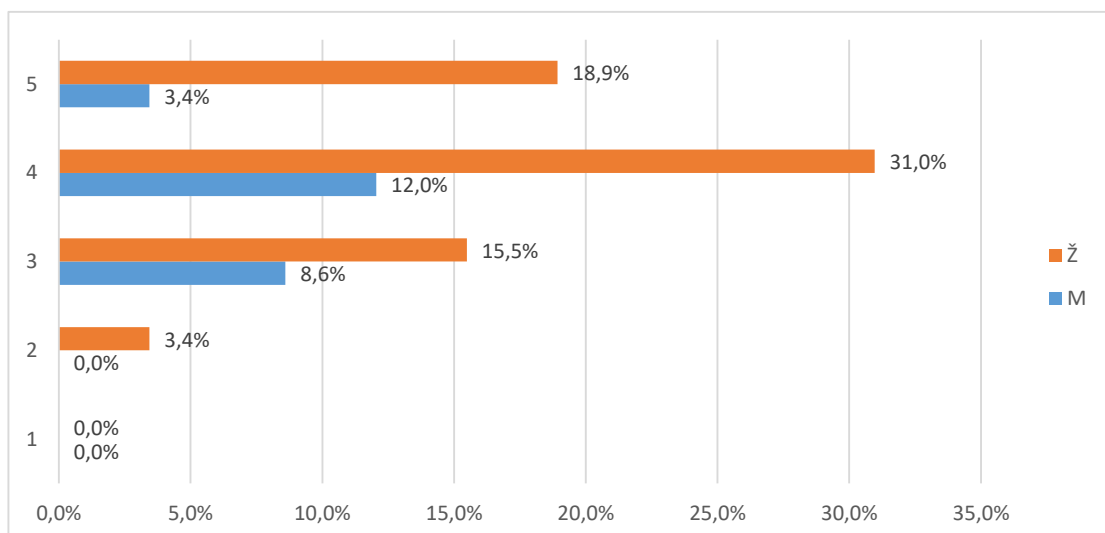
Tablica 13b. Skup pitanja vezanih uz opću procjenu ishoda preddiplomskog studija - prosječne vrijednosti procjena

Pitanje	Nedostaje		1		2		3		4		5		Ukupno
	N	%	N	%	N	%	N	%	N	%	N	%	
B.59	0	0,0%	0	0,0%	2	26,7%	16	26,7%	28	46,7%	14	23,3%	60
B.60	1	1,7%	1	1,7%	4	26,7%	16	26,7%	27	45,0%	11	18,3%	60
B.61	0	0,0%	0	0,0%	1	13,3%	8	13,3%	26	43,3%	25	41,7%	60
B.62	0	0,0%	0	0,0%	2	16,7%	10	16,7%	30	50,0%	18	30,0%	60
B.63	10	16,7%	1	1,7%	4	11,7%	7	11,7%	23	38,3%	15	25,0%	60
B.64	1	1,7%	0	0,0%	1	16,7%	10	16,7%	32	53,3%	16	26,7%	60

B.65	1	1,7%	2	3,3%	14	26,7%	16	26,7%	20	33,3%	7	11,7%	60
B.66	2	3,3%	0	0,0%	3	20,0%	12	20,0%	28	46,7%	15	25,0%	60
Ukupno	15	3,1%	4	0,8%	31	6,5%	95	19,8%	214	44,6%	121	25,2%	480



Grafikon 13a. Skup pitanja vezanih uz opću procjenu ishoda preddiplomskog studija - distribucija odgovora



Grafikon 13b. Skup pitanja vezanih uz opću procjenu ishoda preddiplomskog studija - distribucija odgovora

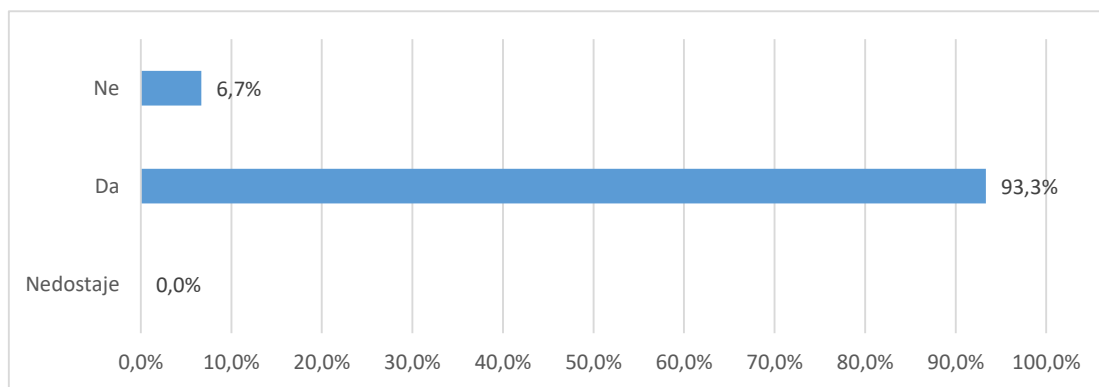
2.3.6. Opća procjena ishoda (F) - pojedinačna pitanja

U tablici 14. i na grafikonu 14. prikazana je distribucija odgovora na pitanje "B.67 Smatrate li da je organizacija studija 3+2 korisna za Vašu struku?".

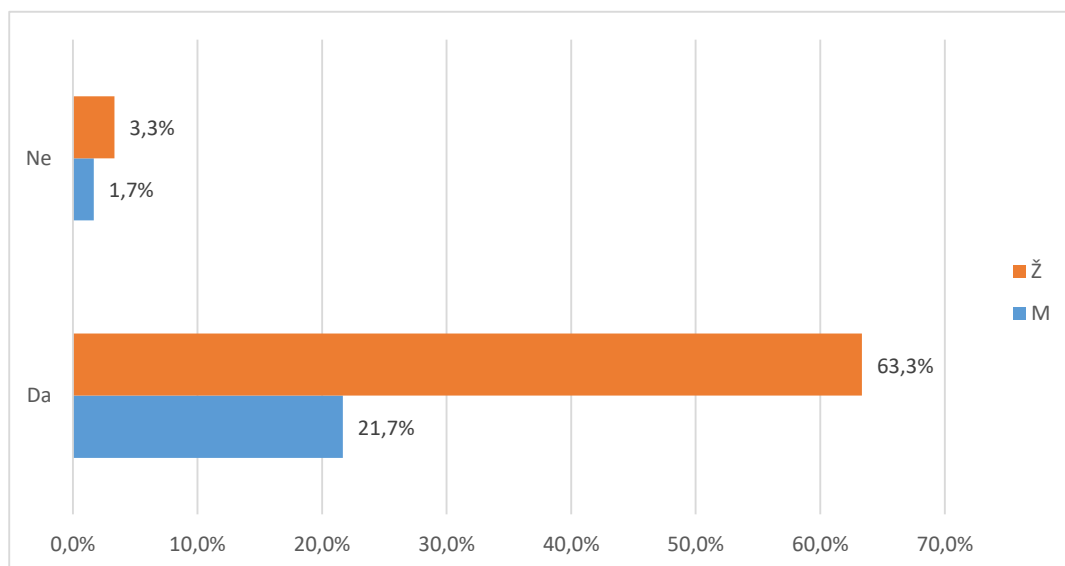
Od ukupnog broja anketiranih (60), za (,) nedostaje odgovor, 56 (93,3%) odgovara da je organizacija studija 3+2 korisna, a 4 (6,7%) da nije.

Tablica 14. B.67 Smatrate li da je organizacija studija 3+2 korisna za Vašu struku?

Odgovor	Spol						Ukupno	
	M		Ž		Nedostaje			
	N	%	N	%	N	%		
Nedostaje	0	0,0%	0	0,0%	0	0,0%	0	0,0%
Da	13	21,7%	38	63,3%	5	8,3%	56	93,3%
Ne	1	1,7%	2	3,3%	1	1,7%	4	6,7%
Ukupno	14	23,3%	40	66,7%	6	10,0%	60	100%



Grafikon 14a. B.67 Smatrate li da je organizacija studija 3+2 korisna za Vašu struku? - distribucija odgovora



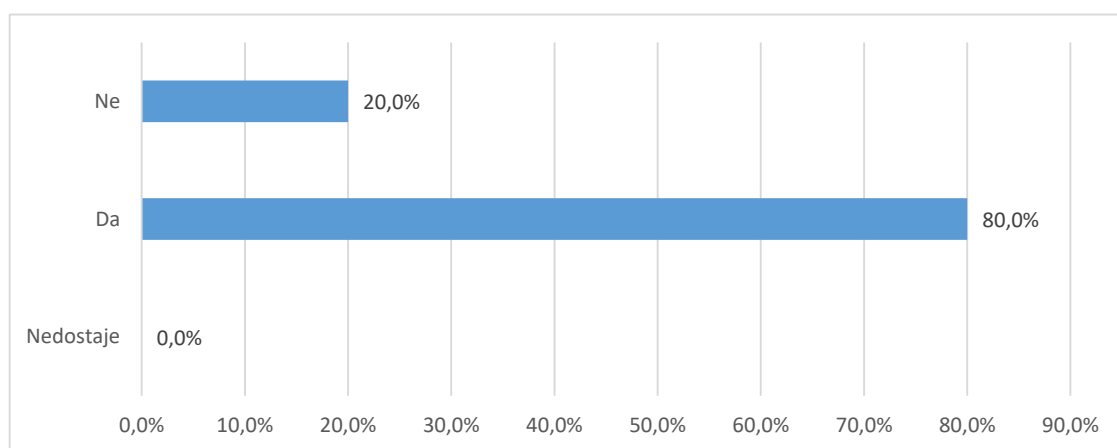
Grafikon 14b. B.67 Smatrate li da je organizacija studija 3+2 korisna za Vašu struku? - distribucija odgovora

U tablici 15. i na grafikonu 15. prikazana je distribucija odgovora na pitanje "B.68 Da ponovno birate biste li ponovno upisali isti preddiplomski studij?".

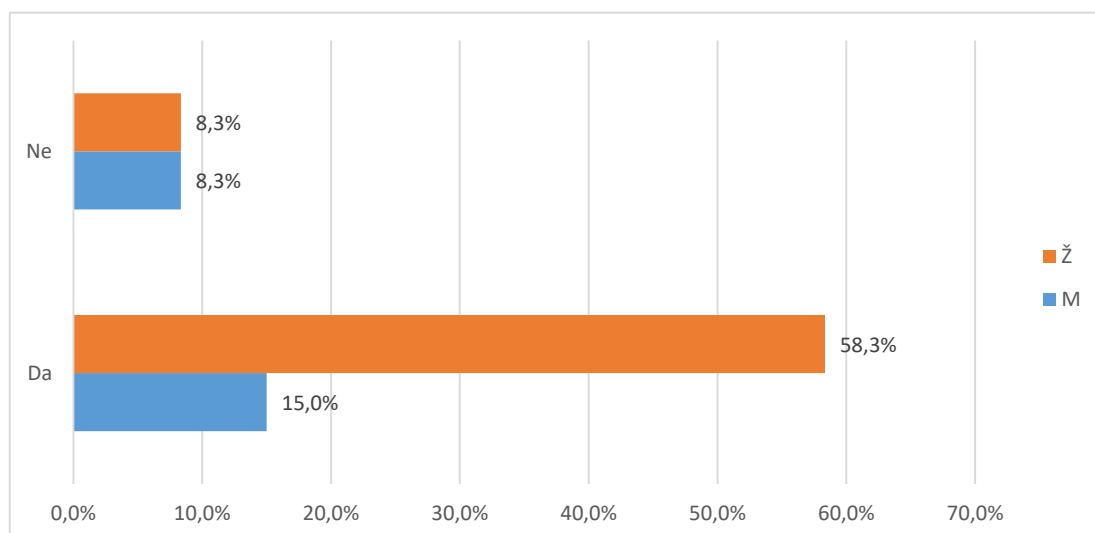
Od ukupnog broja anketiranih (60), za (%) nedostaje odgovor, 48 (80,%) odgovara da bi ponovno upisali isti preddiplomski studij, a 12 (20,%) bi izabralo neki drugi studij.

Tablica 15. B.68 Da ponovno birate biste li ponovno upisali isti preddiplomski studij?

Odgovor	Spol						Ukupno	
	M		Ž		Nedostaje			
	N	%	N	%	N	%		
Nedostaje	0	0,0%	0	0,0%	0	0,0%	0	0,0%
Da	9	15,0%	35	58,3%	4	6,7%	48	80,0%
Ne	5	8,3%	5	8,3%	2	3,3%	12	20,0%
Ukupno	14	23,3%	40	66,7%	6	10,0%	60	100%



Grafikon 15a. B.68 Da ponovno birate biste li ponovno upisali isti preddiplomski studij? - distribucija odgovora



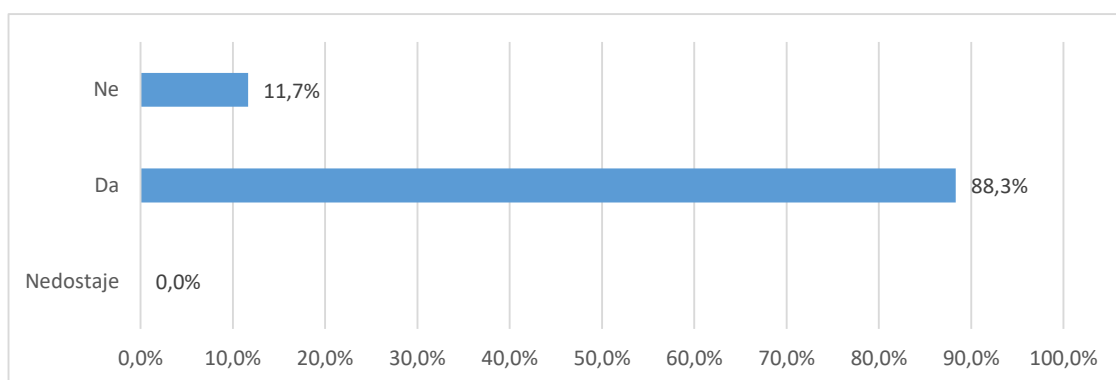
Grafikon 15b. B.68 Da ponovno birate biste li ponovno upisali isti preddiplomski studij? - distribucija odgovora

U tablici 16. i na grafikonu 16. prikazana je distribucija odgovora na pitanje "B.69 Biste li drugima preporučili svoj preddiplomski studij?".

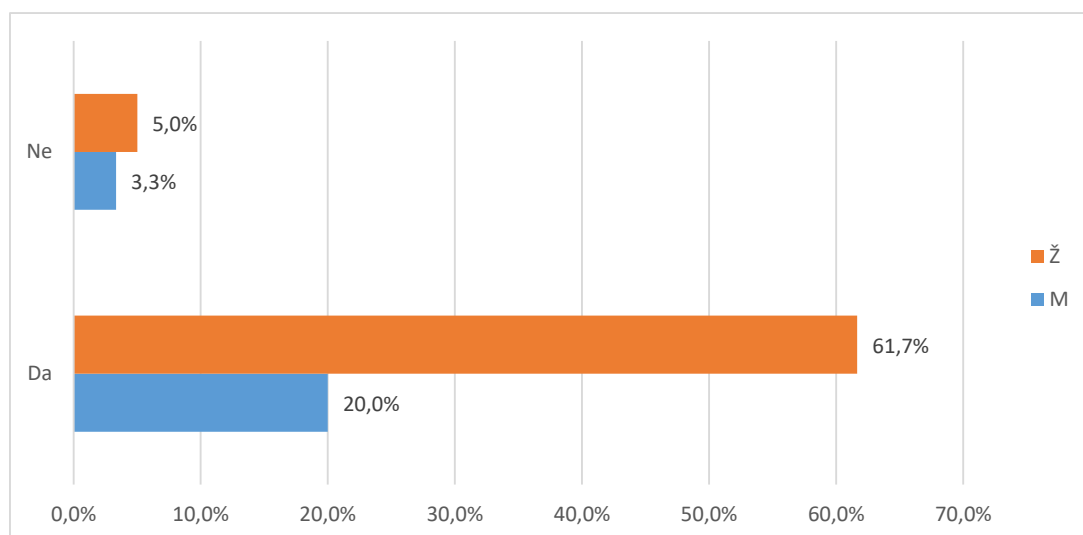
Od ukupnog broja anketiranih (60), za (,) nedostaje odgovor, 53 (88,3%) odgovara da bi preporučili svoj preddiplomski studija, a 7 (11,7%) to ne bi učinili.

Tablica 16. B.69 Biste li drugima preporučili svoj preddiplomski studij?

Odgovor	Spol						Ukupno	
	M		Ž		Nedostaje			
	N	%	N	%	N	%		
Nedostaje	0	0,0%	0	0,0%	0	0,0%	0	0,0%
Da	12	20,0%	37	61,7%	4	6,7%	53	88,3%
Ne	2	3,3%	3	5,0%	2	3,3%	7	11,7%
Ukupno	14	23,3%	40	66,7%	6	10,0%	60	100%



Grafikon 16a. B.69 Biste li drugima preporučili svoj preddiplomski studij? - distribucija odgovora



Grafikon 16a. B.69 Biste li drugima preporučili svoj preddiplomski studij? - distribucija odgovora

U tablici 17. i na grafikonu 17. prikazana je distribucija odgovora na pitanje "B.70 Namjeravate li u budućnosti upisati poslijediplomski studij (spec., dr)?"

Od ukupnog broja anketiranih (60), za 1 (1,7%) nedostaje odgovor, 27 (45,%) studenata namjerava u budućnosti upisati poslijediplomski studij, a 32 (53,3%) za sada nemaju takve namjere.

Tablica 17. B.70 Namjeravate li u budućnosti upisati poslijediplomski studij (spec., dr)?

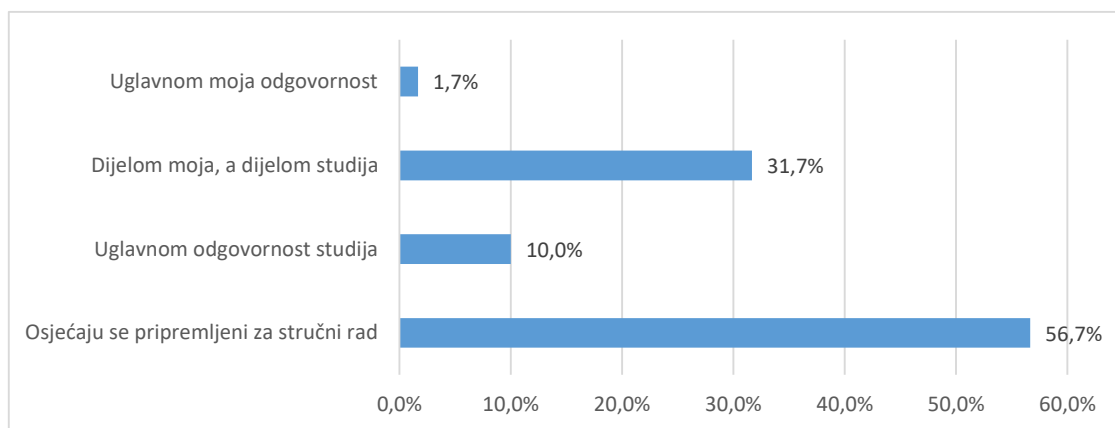
Odgovor	Spol						Ukupno	
	M		Ž		Nedostaje			
	N	%	N	%	N	%		
Nedostaje	1	1,7%	0	0,0%	0	0,0%	1	1,7%
Da	5	8,3%	20	33,3%	2	3,3%	27	45,0%
Ne	8	13,3%	20	33,3%	4	6,7%	32	53,3%
Ukupno	14	23,3%	40	66,7%	6	10,0%	60	100%

U tablici 18. i na grafikonu 18. prikazana je distribucija odgovora na pitanje "B.70 Čija je odgovornost da se osjećate nepripremljeno za rad u struci?". Na ovo pitanje odgovarali su samo studenti koji se osjećaju nepripremljeno za rad u struci.

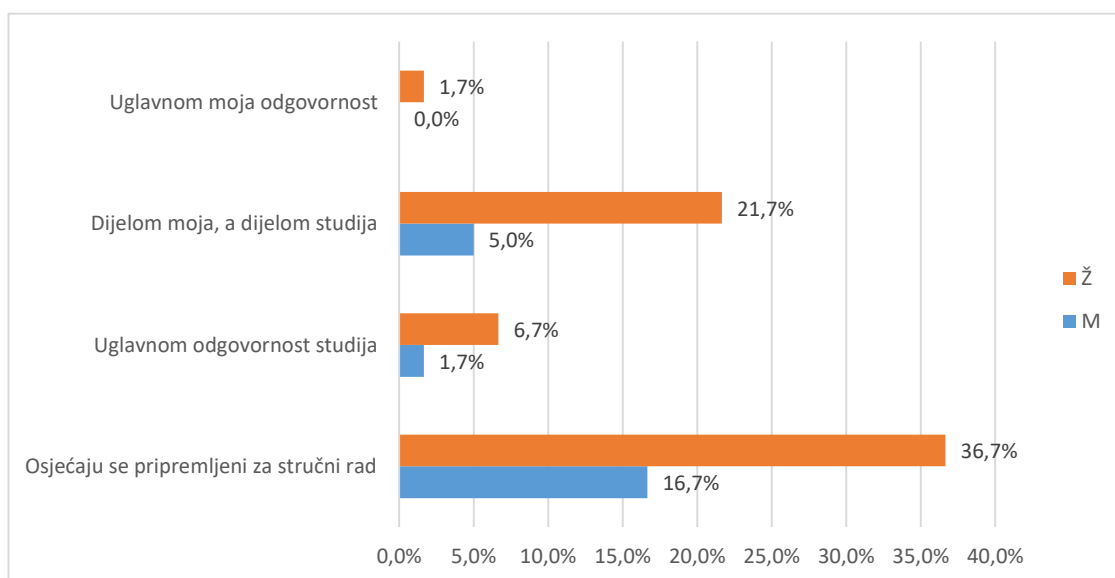
Od ukupnog broja anketiranih (60), 34 (56,7%) osjeća se spremno za rad u struci, 6 (10,%) pripisuje odgovornost za nespremnost studiju, 19 (31,7%) dijelom sebi, dijelom studiju, a ostalih 1 (1,7%) preuzima odgovornost na sebe.

Tablica 18.B.71 Čija je odgovornost da se osjećate nepripremljeno za rad u struci?

Odgovor	Spol						Ukupno	
	M		Ž		Nedostaje			
	N	%	N	%	N	%		
Osjećaju se pripremljeni za stručni rad	10	16,7%	22	36,7%	2	3,3%	34	56,7%
Uglavnom odgovornost studija	1	1,7%	4	6,7%	1	1,7%	6	10,0%
Dijelom moja, a dijelom studija	3	5,0%	13	21,7%	3	5,0%	19	31,7%
Uglavnom moja odgovornost	0	0,0%	1	1,7%	0	0,0%	1	1,7%
Ukupno	14	23,3%	40	66,7%	6	10,0%	60	100%



Grafikon 18.a B.71 Čija je odgovornost da se osjećate nepripremljeno za rad u struci? - distribucija odgovora



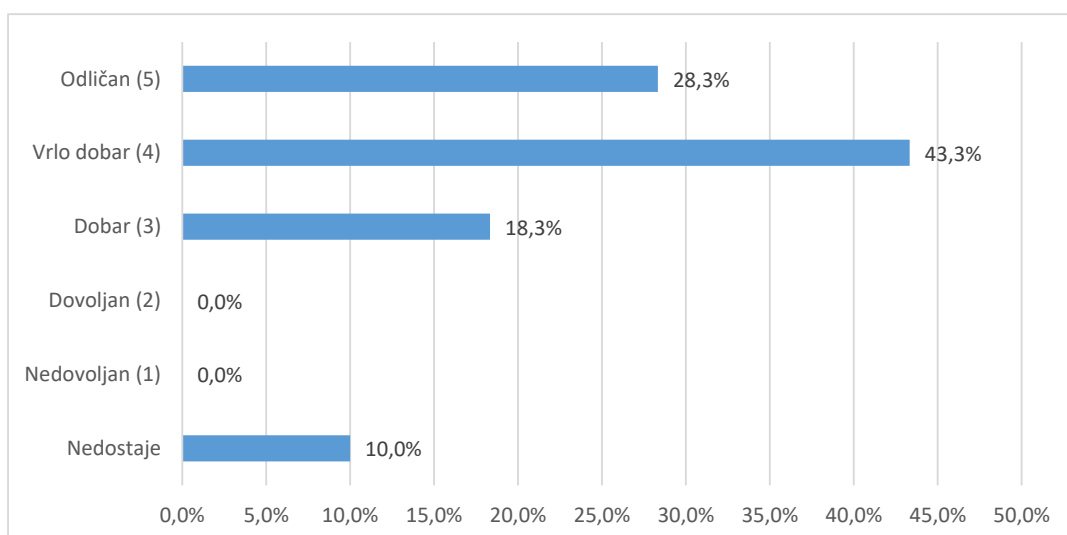
Grafikon 18.b B.71 Čija je odgovornost da se osjećate nepripremljeno za rad u struci? - distribucija odgovora

Od ukupnog broja sudionika (60), (0,0%) svoj diplomski ocjenjuje ocjenom 1 (nedovoljan), (0,0%) daje ocjenu 2 (dovoljan), 11 (18,3%) daje ocjenu 3 (dobar), 26 (43,3%) daje ocjenu 4 (vrlo dobar), 17 (28,3%) daje ocjenu 5 (izvrstan).

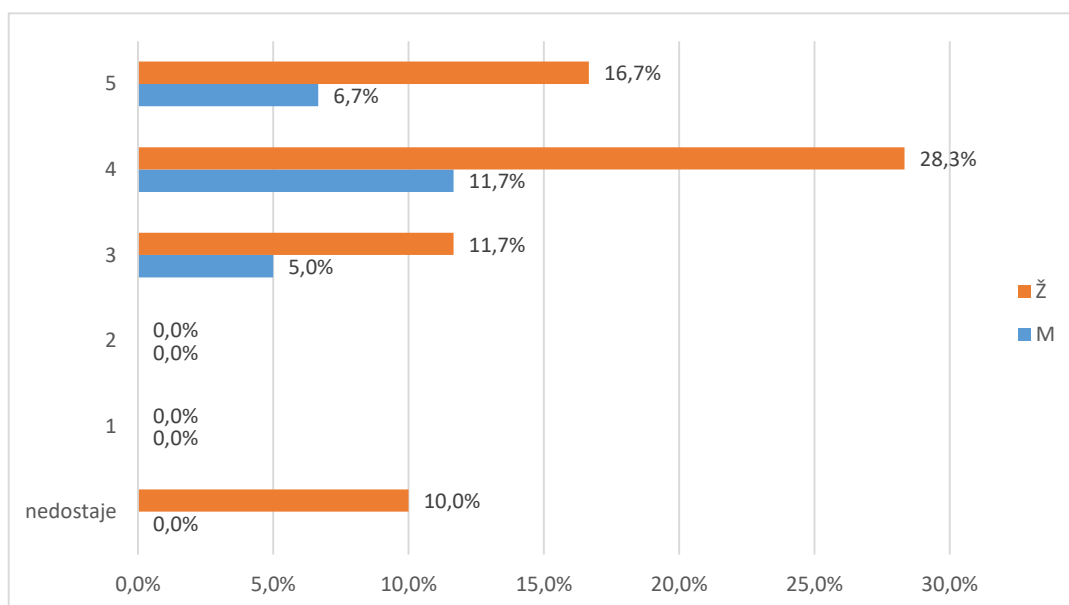
Prosječna opća ocjena kojom studenti ocjenjuju svoj diplomski studij iznosi 3,39. Na pitanje nije odgovorilo 6 (10,0%) studenata.

Tablica 19. B.72 Koju biste opću ocjenu dali svom diplomskom studiju?

Odgovor	Spol						Ukupno	
	M		Ž		Nedostaje			
	N	%	N	%	N	%		
Nedostaje	0	0,0%	6	10,0%	0	0,0%	6	10,0%
Nedovoljan (1)	0	0,0%	0	0,0%	0	0,0%	0	0,0%
Dovoljan (2)	0	0,0%	0	0,0%	0	0,0%	0	0,0%
Dobar (3)	3	5,0%	7	11,7%	1	1,7%	11	18,3%
Vrlo dobar (4)	7	11,7%	17	28,3%	2	3,3%	26	43,3%
Odličan (5)	4	6,7%	10	16,7%	3	5,0%	17	28,3%
Ukupno	14	23,3%	40	66,7%	6	10,0%	60	100%



Grafikon 19a. B.72 Koju biste opću ocjenu dali svom diplomskom studiju? - distribucija odgovora



Grafikon 19b. B.72 Koji biste opću ocjenu dali svom diplomskom studiju? - distribucija odgovora